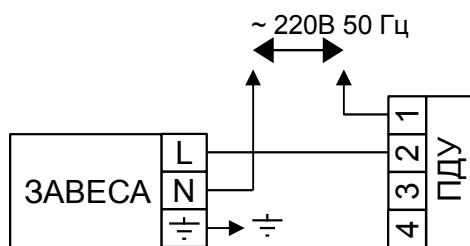


Таблица №1. Технические характеристики.

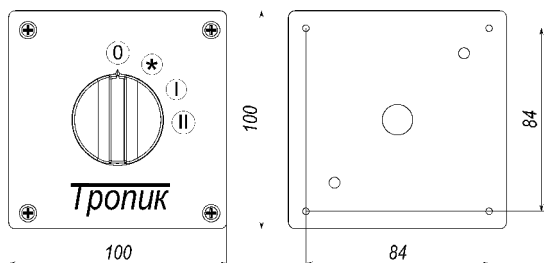
МОДЕЛЬ	T301A	T302A
Напряжение питания, В	~ 220В 50Гц	~ 220В 50Гц
Номинальный ток, А	0,82	1,64
Сечение сетевого кабеля, (медного) мм <sup>2</sup>	0,75	0,75
Сечение кабеля ПДУ, (медного) мм <sup>2</sup>	0,75	0,75
Максимальная скорость на выходе, м/с	9	9
Производительность, м <sup>3</sup> /ч	1650	3300
Ширина, мм	1000	2000
Высота, мм	226	226
Глубина, мм	243	243
Вес (без упаковки), кг	13,2	26,2
Высота установки (не выше), м	3,6	3,6
Уровень шума, дБ(А)	57	59

**Приложение.** Схема подключения T301A и T302A к электросети и универсальному пульту дистанционного управления (ПДУ).



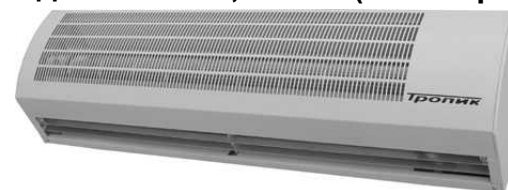
*Подключить сетевой кабель и ПДУ согласно маркировке рядом с клеммной колодкой.*

Габаритные и установочные размеры универсального ПДУ.



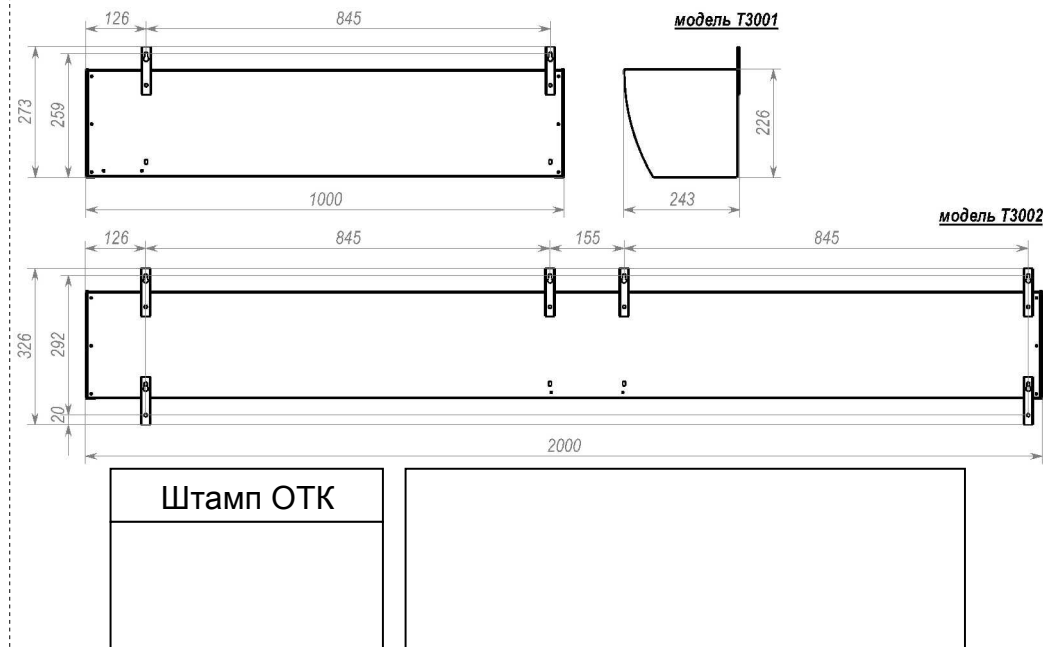
В конструкцию, комплектацию или технологию изготовления изделия с целью улучшения его технических характеристик могут быть внесены изменения. Такие изменения вносятся в изделие без предварительного уведомления Покупателя и не влекут обязательств по изменению/улучшению ранее выпущенных моделей. При выходе завесы из строя обратитесь в ближайший авторизованный сервисный центр Вашего региона. Адреса сервисных центров указаны в гарантийном талоне. Изделие имеет защиту от поражения электрическим током класса I. Исполнение по степени защиты оболочки - IP10.

## ПАСПОРТ ВОЗДУШНОЙ ЗАВЕСЫ СЕРИИ "Т300" Модели: T301A; T302A (без нагрева).



Благодарим за приобретение воздушной завесы Тропик. Воздушные завесы этой марки имеют превосходный дизайн, особо прочный корпус, защищённый от коррозии, отличные характеристики по производительности воздуха. Эти аппараты безопасны в работе, надёжны и отвечают требованиям ГОСТ, принятым для такой техники.

**Рис. №1** Габаритные и установочные размеры завес T301A и T302A.



Сертификат соответствия №РОСС RU.АИ58.В01646 выдан органом по сертификации продукции и услуг ООО «ЦЕНТР ЭКСПЕРТИЗЫ, СЕРТИФИКАЦИИ ТОВАРОВ И УСЛУГ» /ЦЭСТ/ (РОСС RU.0001.10АИ58) предприятию ООО «ТеплоКонтакт». 129344, г. Москва, ул. Енисейская, д. 2. стр. 2 Соответствует требованиям нормативных документов ГОСТ Р 52161.2.30-2007, ГОСТ Р 51318.14.1-2006, ГОСТ Р 51318.14.2-2006, ГОСТ Р 51317.3.2-2006, ГОСТ Р 51317.3.3-2008  
Срок гарантии 2 (два) года с даты продажи.  
Условия гарантии прилагаются. Срок службы изделия 7 (семь) лет.

# ИНСТРУКЦИЯ ПО УСТАНОВКЕ И ЭКСПЛУАТАЦИИ ВОЗДУШНЫХ ЗАВЕС Т301А и Т302А.

## 1. Назначение.

**1.1** Воздушные завесы создают высокоэффективный барьер из направленного воздушного потока, который отсекает холодный воздух, защищает микроклимат помещения от внешнего воздействия — пыли, дыма, неприятных запахов, насекомых и т. п. Для большей эффективности создаваемого воздушного барьера длина воздушной завесы должна соответствовать ширине дверного или оконного проёма.

**1.2** Воздушные завесы могут устанавливаться одиночно и в линию для перекрытия больших проёмов. Также возможна установка вертикально.

**1.3** Завесы комплектуются пультом дистанционного управления (далее ПДУ).

## 2. Установка и подключение воздушных завес к ПДУ и электрической сети.

**Внимание!** Перед подключением завесы к электросети убедитесь, что сеть имеет контур заземления.

- Воздушная завеса должна подключаться квалифицированными специалистами, в соответствии с действующими нормативными документами.

- Перед проведением любых работ по обслуживанию завесу необходимо обесточить.

- Сетевой кабель и кабель ПДУ должны быть закреплены в завесе при помощи хомутов или уплотнителей (в комплект не входят).

- Заземление для данного типа электроприборов обязательно.

Воздушная завеса не имеет встроенного предохранителя, поэтому подключение устройства к электрической сети необходимо производить через автомат защиты. Номинальный ток, сечение сетевого кабеля и кабеля ПДУ указаны в таблице №1.

**2.1** Снимите крышку корпуса, отвернув саморезы. Достаньте вложенный внутрь корпуса ПДУ.

**2.2** Установка завесы осуществляется к стене с помощью крепёжных кронштейнов (см. рис. №1). Для этого необходимо ослабить болты крепления кронштейнов. Не выворачивая их полностью, разверните крепёжные кронштейны из транспортного положения в рабочее, и затяните болты.

**2.3** Закрепите завесу и ПДУ в удобном для Вас месте. Завеса устанавливается над дверными проёмами не ближе 0,1 м от потолка.

**2.4** Подключите завесу к сетевому кабелю и ПДУ согласно маркировке (см. Приложение).

**2.5** Установите крышку корпуса и заверните саморезы.

## 3. Эксплуатация.

**3.1** Управление воздушной завесой производится ПДУ с роторным переключателем с двумя режимами:

«0» - завеса выключена.

«\*» - включён вентилятор.

### Запрещается:

- эксплуатировать завесу в помещениях с относительной влажностью более 80 %; со взрывоопасной и с химически активной средой, разрушающей металлы и изоляцию;

- эксплуатировать завесу без заземления;

- длительно эксплуатировать завесу в отсутствие персонала;

- накрывать завесу и ограничивать движение воздушного потока на входе и выходе воздуха;

- эксплуатировать завесу при появлении искрения, наличии видимых повреждений кабеля, неоднократном срабатывании устройства аварийного отключения двигателя;

- устанавливать завесу в непосредственной близости от розетки сетевого электроснабжения;

- использовать завесу с программным устройством, таймером и любым другим устройством, которое автоматически включает завесу.

### Требования по эксплуатации:

При работе воздушной завесы возможно значительное загрязнение элементов её конструкции (в частности входной решётки, крыльчатки), что может привести к нарушению нормальной работы изделия. Регулярно производите очистку агрегата.